



Handleiding

Hoe kunt u uw buurt betrekken bij uw bouwplan?



Deze informatie kunt u ook vinden op www.oldenzaal.nl/omgevingswet

Waarom deze handleiding?

Betrek de buurt voordat u een plan indient bij de gemeente

Werkt u aan een (bouw)plan en heeft u één of meer vergunningen nodig? Dan is het van belang uw omgeving op tijd te betrekken. Op die manier zorgt u voor draagvlak, kunt u uw plan beter maken en verloopt het proces soepeler en vaak sneller. Het betrekken van uw omgeving noemen we participatie. De gemeente Oldenzaal hecht veel waarde aan participatie, aangezien u daarmee zorgt dat alle belangen, meningen, kennis en creativiteit in een vroeg stadium op tafel komen.



Hulpmiddel voor participatie

De manier waarop u participatie heeft georganiseerd is onderdeel van uw vergunningaanvraag. Deze handleiding laat zien waar de gemeente op let bij het afwegen van de participatieresultaten. Als we vinden dat de belangen van de omgeving niet voldoende in beeld zijn gebracht, kan dit gevolgen hebben voor de vergunning en haar doorlooptijd.

In Oldenzaal vinden we dat de mate waarin u mensen betreft bij uw plan in verhouding moet staan tot het effect dat uw bouwplan op de omgeving kan hebben. Over het algemeen geldt: hoe groter en uitgebreider een plan of ontwikkeling is, hoe belangrijker participatie is.

Advies en hulp

Uw contactpersoon vanuit de gemeente kan u, indien nodig, op weg helpen met het participatie-traject en gebruikt daarbij deze handleiding. Onder contactpersoon verstaan we de persoon die uw aanspreekpunt is bij de behandeling van uw bouwplan. De naam van uw contactpersoon staat in de ontvankelijkheidsbrief die u in reactie op uw aanvraag hebt ontvangen.



Hoe meet u of u veel of weinig aan participatie moet doen?

Door de punten in de vier meters op deze en de volgende pagina te noteren die het beste weergeven wat u wilt bereiken met uw (bouw)plan, kunt u voor uzelf een beeld vormen wat het effect van uw plan op de omgeving is. Noteer deze score op pagina 5, tel de punten daarna bij elkaar op (totaal score) en deel deze totaal score door 4. De uitkomst geeft een indicatie of u veel of weinig participatie moet organiseren.

1. Soort initiatief

In welke categorie past uw plan?

5

- Meer dan 50 woningen of;
- meer dan 3.000 m² aan maatschappelijke, sport, recreatieve, commerciële, of bedrijfsmatige activiteiten of;
- activiteiten voor grootschalige opwek van energie zoals windmolens of zonnenvelden.

4

- Tussen de 10 en 50 woningen of;
- tussen de 1.000 en 3.000 m² aan maatschappelijke, sport, recreatieve, commerciële of bedrijfsmatige activiteiten of;
- wijkvoorzieningen voor duurzame energie zoals bijvoorbeeld collectieve warmte-oplossingen als een warmtenet inclusief benodigdheden voor opslag en transport.

3

- Tussen de 2 en 10 woningen of;
- tussen de 200 en 1.000 m² aan maatschappelijke, sport, recreatieve, commerciële of bedrijfsmatige activiteiten.

2

- 1 of 2 woningen of;
- meer dan 100 m² aan bijgebouw, aanbouw of;
- aan huis verbonden beroep/bedrijf of tot 200 m² aan maatschappelijke, sport, recreatieve, commerciële of bedrijfsmatige activiteiten.

1

- Bouwen in de voor- of zijtuin of;
- het kappen van een boom of;
- het aanleggen van een inrit of dakterras.

2. Verkeer

Zorgt uw plan voor meer verkeer of drukte?

Nemen het aantal auto-, scooter-, fiets- en wandelbewegingen toe door uw plan?



3. Groen

Heeft uw plan gevolgen voor het groen?

Denk hierbij aan alle veranderingen die kunnen optreden in het groen. Gaat het bijvoorbeeld om het kappen en herplanten van bomen, het aanleggen, herinrichten, verwijderen van groen en/of het aanleggen van paden, speelvoorzieningen of waterpartijen in het groen?



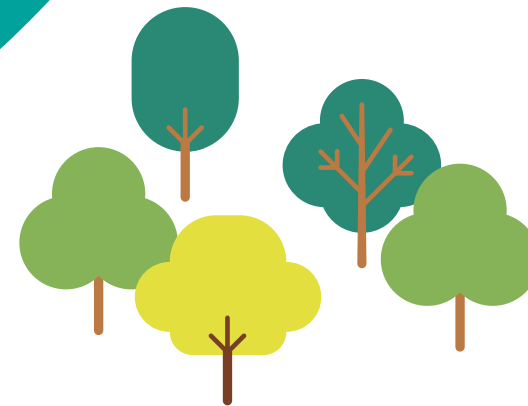
4. Beleving

Verandert uw plan het karakter van de straat of buurt?

Denk hierbij aan ruimtelijke veranderingen en beleving in de wijk. Gaat het bijvoorbeeld om meer of minder bebouwing en een andere inrichting van buitenruimten of openbaar terrein? Of gaat het om meer of minder levendigheid in de wijk?



Mate van participatie



Op deze pagina kunt u uw score berekenen. Op pagina 6 leest u wat deze score betekent voor de mate van participatie. De gemeente Oldenzaal adviseert u graag over de mate van participatie die past bij uw initiatief en bij het bepalen van het effect op de omgeving.

Welke score ook, communiceer in ieder geval:

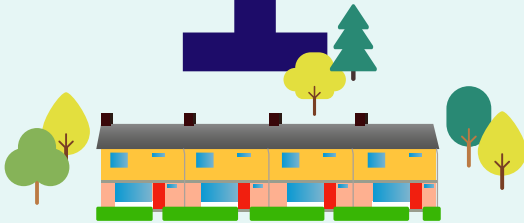
- wat het doel is van uw (bouw)plan;
- wat vast ligt en waarover overleg mogelijk is. Vaak ligt bijvoorbeeld het budget al vast of is er regelgeving waar u rekening mee moet houden. Het kan helpen om de organisaties die bepalend zijn voor uw initiatief zoals het waterschap, de provincie of de gemeente een rol te geven in het proces;
- de voortgang van het proces, ook als er geen voortgang is.

Welke mate van participatie past bij uw (bouw)plan?

	Punten behaald in de vorige 4 tabellen
1. Soort initiatief	
2. Verkeer	
3. Groen	
4. Beleving	
Totaal score	
Resultaat (totaal score gedeeld door 4)	

Level

1



Resultaat 2 of minder



Beperkte participatie

Uw plan heeft weinig effect op de omgeving en vraagt om beperkte participatie

- direct betrokkenen informeren;
- zorgen van partijen inventariseren en toelichten;
- participatievorm bijvoorbeeld: informeel gesprek, brief, mail, groepsapp, etc.

Level

2



Resultaat 4 of minder, maar meer dan 2



Gemiddelde participatie

Uw plan heeft effect op de omgeving en vraagt om gemiddelde participatie

- betrokkenen laten meepraten;
- belangen van betrokkenen meewegen;
- participatievorm bijvoorbeeld: infoavond, discussiepanel, online enquête, social media, webinar, poll op Facebook.

Level

3



Resultaat meer dan 4



Intensieve participatie

Uw plan heeft veel effect op de omgeving en vraagt om intensieve participatie

- betrokkenen laten meedenken;
- de Oldenzaalse gemeenteraad betrekken via griffie@oldenzaal.nl;
- ideeën van betrokkenen meenemen in het ontwerp;
- participatievorm bijvoorbeeld: brainstorm, webinar, online overleggen.

Tip: voor downloadmateriaal van participatievormen ga naar [Omgevingsvergunning | Gemeente Oldenzaal](#)

Beoordelen van de participatie

Wanneer u een omgevingsvergunning aanvraagt, kijkt de gemeente ook hoe u de participatie hebt georganiseerd. Dit moet in de aanvraag staan. De gemeente kijkt naar:

A. Wie heeft u betrokken?

B. Hoe heeft u hen betrokken?

C. Wat heeft u gedaan met de resultaten van de participatie?

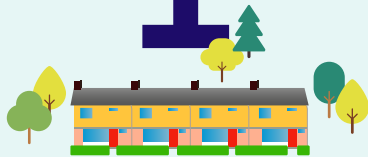


A: Wie heeft u betrokken bij de participatie?

U moet aangeven wie u heeft betrokken. Om te beoordelen of de juiste mensen betrokken zijn hanteert de gemeente Oldenzaal de volgende uitgangspunten voor het betrekken van partijen:

Level

1



Level

2



Level

3



Beperkte participatie

- buren en direct omwonenden;
- de mensen die betrokken zijn bij het bedenken en uitvoeren van uw plan zoals de architect of aannemer.



Gemiddelde participatie

- buren en direct omwonenden;
- de mensen die betrokken zijn bij de ontwikkeling en uitvoering van uw plan zoals de architect of aannemer;
- buurtgenoten, wijkplatform.
- de mogelijke gebruikers, huurders of kopers van uw bouwplan;
- instanties of personen die u nodig heeft om uw plan te realiseren zoals bijvoorbeeld een waterschap.



Intensieve participatie

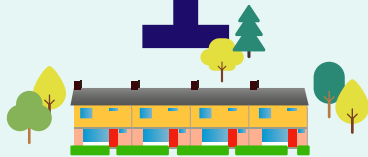
- buren en direct omwonenden;
- de mensen die betrokken zijn bij de ontwikkeling en uitvoering van uw plan zoals de architect of aannemer;
- buurtgenoten, wijkplatform;
- de mogelijke gebruikers, huurders of kopers van uw bouwplan;
- instanties of personen die u nodig heeft om uw plan te realiseren zoals bijvoorbeeld een waterschap;
- belangenverenigingen;
- de gemeenteraad van Oldenzaal.

B. Op welke wijze heeft u de participanten betrokken?

U moet aangeven op welke wijze u de participanten heeft betrokken. Om te beoordelen of u participanten voldoende heeft betrokken hanteert de gemeente Oldenzaal de volgende uitgangspunten voor het betrekken van partijen:

Level

1



Level

2



Level

3



Beperkte participatie

Meestal is het voldoende als de betrokkenen worden geïnformeerd, vragen zijn beantwoord en zoveel mogelijk zorgen worden weggenomen over bijvoorbeeld privacy, groen en bouwoverlast.



Gemiddelde participatie

Naast het informeren kunnen betrokkenen/participanten vanuit hun rol meepraten over het plan. Daarbij wordt gekeken of het plan aangepast moet worden, zodat het beter aansluit bij de wensen die er leven en de aandachtspunten die er zijn.



Intensieve participatie

Bij intensieve participatie is het goed dat het plan nog niet vast staat. Betrokkenen/participanten moeten de kans krijgen om mee te denken over het plan. U moet alternatieven presenteren en beoordelen of het plan beter kan worden met de inbreng van de participanten.

C. Wat heeft u gedaan met de resultaten van de participatie?



Bij alle vormen van participatie (beperkte participatie, gemiddelde participatie of intensieve participatie) moet u de resultaten van de participatie vastleggen en deze resultaten bij uw aanvraag van het bouwplan indienen bij de gemeente. De resultaten moeten bestaan uit de volgende onderdelen:

- een verslag en presentielijst van de participatie (wie zijn betrokken?);
- een overzicht van de participatiestappen en opgehaalde resultaten van de participatie met een beschrijving van welke onderdelen van het plan of welke alternatieven van een plan kunnen rekenen op draagvlak en waarvoor minder of geen draagvlak is;
- een beschrijving wat is gedaan met de resultaten van de participatie. Heeft de inbreng van participanten bijvoorbeeld geleid tot een aanpassing van uw plan en op welke manier?;
- een beschrijving van de overwegingen wat wel en niet is meegenomen en de onderbouwing.

Vergunning aanvragen

De omgevingsvergunning vraagt u digitaal aan:
[Omgevingsvergunning | Gemeente Oldenzaal](#)

Blijf uw omgeving betrekken!

Eenmaal in het bezit van uw vergunning wilt u natuurlijk met uw initiatief van start. Zorg dat u ook in deze fase blijft communiceren met uw participanten. Informeer hen over de bouwwerkzaamheden en bij wie zij zich kunnen melden mocht er overlast ontstaan.



Colofon

Deze handleiding is geïnspireerd op de participatiemethodiek THINK! die is ontwikkeld door het ministerie van BZK, VPNG en de gemeente Kampen. Gebruik is gemaakt van de Handleidingen van de gemeenten Eindhoven en Arnhem. Voor de omvang en de vormen van participatie is afgestemd op de omvang en schaal van initiatieven in Oldenzaal.

Ontwerp: Diep Arnhem



Deze informatie kunt u ook vinden
op www.oldenzaal.nl/omgevingswet