



# **LOKALE EDUCATIEVE AGENDA**

## **UITVOERINGSAGENDA 2017 - 2021**

In de LEA hebben wij de ambities voor het onderwijs in Oldenzaal voor de komende periode van vier jaar vastgelegd. In deze LEA Uitvoeringsagenda staan de doelen en activiteiten voor de komende periode uitgewerkt. Het is een organisch document dat meebeweegt met de ontwikkelingen binnen het onderwijs en de verwante werkvelden.

## **INHOUDSOPGAVE**

<b>INHOUDSOPGAVE .....</b>	<b>2</b>
<b>INTRODUCTIE.....</b>	<b>3</b>
<b>UITVOERINGSSTRUCTUUR.....</b>	<b>4</b>
<b>NETWERK 0-6.....</b>	<b>6</b>
<b>NETWERK 6-14.....</b>	<b>10</b>
<b>NETWERK 14-23.....</b>	<b>12</b>
<b>PROJECTGROEPEN.....</b>	<b>15</b>
<b>BIJDRAGE MAATSCHAPPELIJKE EFFECTEN.....</b>	<b>25</b>

## INTRODUCTIE

De Oldenzaalse Lokale Educatieve Agenda (LEA) 2017-2020 van de voorschoolse voorzieningen, het primair, voortgezet en middelbaar beroepsonderwijs en gemeente Oldenzaal, is in mei 2017 door de betrokken organisaties vastgesteld. De LEA geeft richting en stimuleert effectieve samenwerking, met als doel een duurzame, optimale en brede ontwikkeling van ieder kind in Oldenzaal. In de LEA hebben wij de ambities voor het onderwijs in Oldenzaal voor de komende periode van vier jaar vastgelegd. Hiermee is de LEA een visievormend document waarbinnen verbinding de rode draad vormt. Wij hebben een gezamenlijk strategisch doel geformuleerd: *“Een duurzame, optimale en brede ontwikkeling voor ieder kind en jeugdige in Oldenzaal”*.

Om dit doel te bereiken zijn vier maatschappelijke effecten geformuleerd die leidend zijn voor de uitvoering van de LEA:

- ♥ Gelijke kansen: ieder kind krijgt dezelfde kans, niemand valt buiten de boot;
- ♥ Eigenaarschap: ieder kind groeit op in een omgeving waarin de ontwikkeling van eigenaarschap op alle niveaus wordt gestimuleerd;
- ♥ Talentmaximalisatie: ieder kind groeit op in een omgeving waarin de ontwikkeling van talenten, persoon en cognitie wordt gestimuleerd;
- ♥ Burgerschapsvorming: ieder kind groeit op in een omgeving waarin de ontwikkeling van actief burgerschap en sociale integratie op alle niveaus wordt gestimuleerd.

In deze uitvoeringsagenda staat beschreven op welke wijze de samenwerkingspartners deze maatschappelijke effecten willen realiseren. Hiertoe wordt allereerst de herziene uitvoeringsstructuur geschetst. Deze is in samenspraak met de samenwerkingspartners ontwikkeld om recht te doen aan de vraag naar een nieuwe balans van verantwoordelijkheden waarbij inhoud en innovatie voorop worden gesteld en de maatschappelijke effecten centraal staan. Hierop volgt een uitwerking van deze aanpak op onderdelen, waarbij telkens doelen, resultaten en de bijdrage aan de maatschappelijke effecten worden weergegeven.

Een goede samenwerking tussen alle partners op bestuurlijk en uitvoeringsniveau is een voorwaarde om op goede wijze uitvoering te geven aan de LEA. Door sturing en monitoring op maatschappelijke effecten krijgen werkgroepen de ruimte om zelf invulling te geven aan de manier waarop doelen en resultaten bereikt worden. Per onderdeel worden dan ook in een globaal werkplan uitvoering, planning en taakverdeling geschetst, welke door de verschillende netwerken en werkgroepen/projectgroepen nader geconcretiseerd worden, passend bij de specifieke situatie voor de betreffende leeftijdsgroep, wijk en/of het thema. Deze uitvoeringsagenda moet dan ook worden gezien als organisch document, dat meebeweegt met de ontwikkelingen in het werkveld van de samenwerkingspartners.

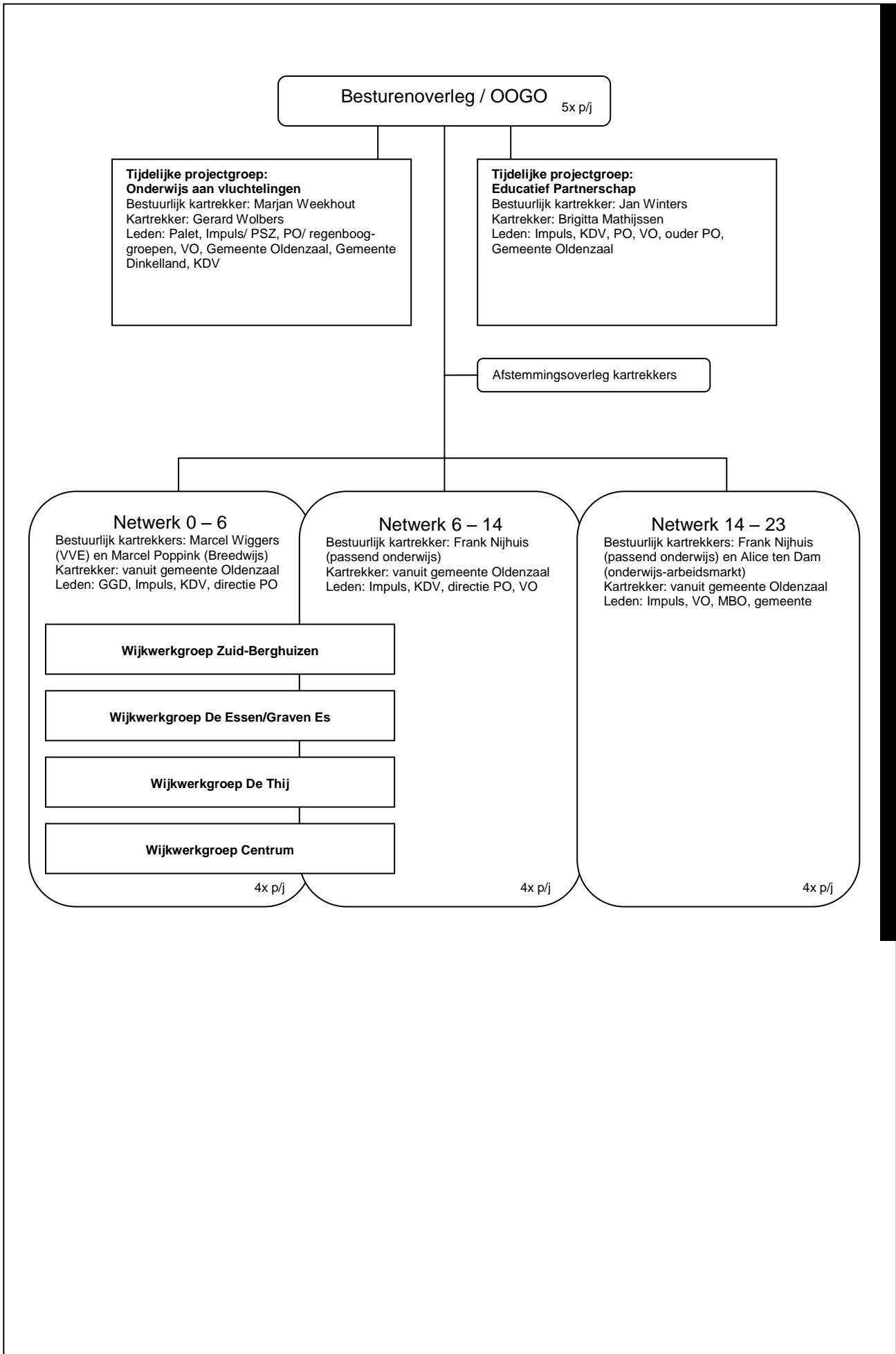
## UITVOERINGSSTRUCTUUR

In samenspraak met de partners is de uitvoeringsstructuur ontwikkeld, welke op pagina 5 schematisch wordt weergegeven. Deze structuur bestaat uit het OOGO/besturenoverleg als overkoepelend orgaan, met daaronder 3 netwerken, ingedeeld naar de leeftijdsgroepen 0-6, 6-14 en 14-23. Binnen het netwerk 0-6 wordt in wijkwerkgroepen gewerkt aan de realisatie van de doelstellingen op wijkniveau. Het overkoepelde netwerk 0-6 adresseert de stedelijke zaken. De netwerken 6-14 en 14-23 zijn stedelijke netwerken, waarbij in het netwerk 6-14 uiteraard de verbinding met de wijkwerkgroepen aanwezig is bij de ontwikkeling van de Breedwijsconcepten.

Naast deze 3 netwerken op leeftijdsgroepen, vallen onder het OOGO/besturenoverleg ook (tijdelijke) projectgroepen die zich bezighouden met zaken die overkoepelend zijn voor alle leeftijdsgroepen. Momenteel zijn dit de thema's educatief partnerschap en onderwijs aan vluchtelingen. Afhankelijk van de ontwikkelingen in het werkveld kunnen hier projectgroepen aan worden toegevoegd. Dit zijn dan projectgroepen gericht op een breed (niet-leeftijdgebonden) thema, met een (veelal) tijdelijk karakter, die voor de duur van het project worden ingericht.

De werk- en projectgroepen hebben de ruimte om zelf invulling te geven aan de manier waarop doelen en resultaten bereikt worden. Het globale werkplan dat per werkgroep is uitgewerkt in deze uitvoeringsagenda, wordt door de groepen zelf omgezet in een gedetailleerd en concreet plan van aanpak, passend bij specifieke kenmerken van het thema en/of de leeftijdsgroep/wijk waarin de groep opereert.

Om kennis en ervaringen ook breed te delen, dus over de grenzen van wijken, leeftijden en thema's, wordt één keer per jaar een brede bijeenkomst georganiseerd voor de betrokken partners, waarin men elkaar ontmoet en er aan de hand van een inspirerend programma kennisdeling en informatie-uitwisseling plaatsvinden.



Besturenoverleg / OOGO  
5x p/j

**Tijdelijke projectgroep:  
Onderwijs aan vluchtelingen**  
Bestuurlijk kartrekker: Marjan Weekhout  
Kartrekker: Gerard Wolbers  
Leden: Palet, Impuls/ PSZ, PO/ regenboog-  
groepen, VO, Gemeente Oldenzaal, Gemeente  
Dinkelland, KDV

**Tijdelijke projectgroep:  
Educatief Partnerschap**  
Bestuurlijk kartrekker: Jan Winters  
Kartrekker: Brigitta Mathijssen  
Leden: Impuls, KDV, PO, VO, ouder PO,  
Gemeente Oldenzaal

Afstemmingsoverleg kartrekkers

**Netwerk 0 – 6**  
Bestuurlijk kartrekkers: Marcel Wiggers  
(VVE) en Marcel Poppink (Breedwuijs)  
Kartrekker: vanuit gemeente Oldenzaal  
Leden: GGD, Impuls, KDV, directie PO

**Wijkwerkgroep Zuid-Berghuizen**

**Wijkwerkgroep De Essen/Graven Es**

**Wijkwerkgroep De Thij**

**Wijkwerkgroep Centrum**

4x p/j

**Netwerk 6 – 14**  
Bestuurlijk kartrekker: Frank Nijhuis  
(passend onderwijs)  
Kartrekker: vanuit gemeente Oldenzaal  
Leden: Impuls, KDV, directie PO, VO

4x p/j

**Netwerk 14 – 23**  
Bestuurlijk kartrekkers: Frank Nijhuis  
(passend onderwijs) en Alice ten Dam  
(onderwijs-arbeidsmarkt)  
Kartrekker: vanuit gemeente Oldenzaal  
Leden: Impuls, VO, MBO, gemeente

4x p/j

## NETWERK 0-6

Doelen	<ol style="list-style-type: none"><li>1 Een goede start in groep drie voor alle kinderen (0-6) in Oldenzaal door middel van een doorlopende leer- en ontwikkelingslijn</li><li>2 Alle peuters krijgen een kwalitatief goede peuteropvang. ter voorbereiding op het PO en voor rest van het leven. De doelgroep peuters krijgen een passend VVE aanbod.</li><li>3 Integraal aanbod aan het kind zijn/ haar ouders en de omwonenden vanuit het onderwijs, de voorschoolse opvang, de BSO en andere partners (sport, cultuur, welzijn) vanuit het Breedwijs-concept</li></ol>
Maatschappelijke effecten	Gelijke kansen Eigenaarschap Talentmaximalisatie Burgerschapsvorming
Bestuurlijk trekker	VVE: Marcel Wiggers (ROC) / Breedwijs: Marcel Poppink (Consent)
Kartrekker	Vanuit gemeente Oldenzaal
Deelnemers	GGD, Impuls, KDV, Directie PO.

### Introductie

#### *Doorgaande leer- en ontwikkelingslijn en passend VVE-aanbod*

De wijzigingen in het onderwijsachterstandenbeleid in 2006 heb en gezorgd voor een knip in de verantwoordelijkheden tussen gemeente en onderwijs- en opvanginstellingen. Daardoor is een structureel overleg tussen de voor- en voerschoolse partijen nog urgenter geworden voor het realiseren van een doorlopende leerlijn. In 2010 is bovendien de wet Ontwikkelingskansen door Kwaliteit en Educatie (OKE) ingevoerd Deze wet heeft tot doel de taalontwikkeling van jonge kinderen te stimuleren en de kwaliteit van peuterspeelzalen te verbeteren. In 2015 is de wet OKE geëvalueerd. De evaluatie van de wet OKE is gericht op drie belangrijke uitgangspunten, namelijk:

- ♥ harmonisatie kinderopvang en peuterspeelzaalwerk
- ♥ de verplichting van gemeenten om een kwalitatief goed voerschools aanbod te doen aan alle kinderen met een risico op een taalachterstand
- ♥ organisatie van toezicht op peuterspeelzalen en voor- en voerschoolse educatie.

In Oldenzaal is VVE een programma dat door de gemeente Oldenzaal wordt ingezet om kinderen vanaf 2,5 jaar tot 6 een extra kans te geven goed te starten in groep 3, waar het onderwijs start met lezen, schrijven en rekenen. Omdat het voor jonge kinderen gaat om zowel de voerschoolse periode (de kinderdagverblijven/peuterspeelzalen) als voerschoolse periode (groepen 1 en 2 van de basisscholen) is het van wezenlijk belang dat er juiste afstemming plaatsvindt tussen deze organisaties.

#### *Integraal aanbod vanuit het Breedwijs-concept*

In Oldenzaal wordt vorm gegeven aan de brede school op basis van het zgn. Breedwijs predicaat. Breedwijs staat voor een inhoudelijke samenwerking van ten minste één school voor primair onderwijs, een organisatie voor kinderopvang of peuterspeelzaalwerk en een organisatie voor vrije tijdsbesteding in het belang van kinderen. Het Breedwijs predicaat kent een aantal uitgangspunten; wanneer een samenwerkingsverband hieraan voldoet kan zij het predicaat aanvragen bij de gemeente:

- ♥ Het is een brede school voor de gehele wijk (kinderen ouders, buurt- en wijkbewoners);
- ♥ Er is sprake van minimaal drie kernpartners (school, buitenschoolse voorziening en een vrije tijd- dan wel sportvoorziening);
- ♥ De kernpartners werken aantoonbaar, programmatisch, samen en bieden binnen- en buiten-activiteiten aan voor de doelgroepen (kinderen, ouders, wijkbewoners);
- ♥ De kernpartners betrekken aantoonbaar de ouders/verzorgers (inspraak/zeggenschap, mede-organisator, deelname);
- ♥ De kernpartners staan open voor samenwerking met andere organisaties in de wijk;
- ♥ De kernpartners hanteren gezamenlijke pedagogische uitgangspunten;
- ♥ De partners stellen, naar vermogen, de accommodaties voor elkaar beschikbaar.

Het streven is dat elke wijk beschikt over een brede school volgens de Breedwijsaanpak. In Oldenzaal zijn er in de loop van de jaren enige brede scholen onder het hierboven genoemde predicaat 'Breedwijs' ontwikkeld. Gestart is in Zuid-Berghuizen. Daar draait al een geruim aantal jaren met veel succes de brede school met als kernpartners: De Leemstee, Columbus junior, Impuls, VV Zuid-Berghuizen, scouting. Daarna heeft De Bongerd met enige partners, waaronder Kaliber, vrijwel op eigen kracht, d.w.z. zonder noemenswaardige ondersteuning van de gemeente, een brede school ontwikkeld. Momenteel is Breedwijs volop in ontwikkeling in De Thij. Daarbij doen verschillende scholen mee en ook het VO. Er wordt een Breedwijsregisseur ingezet die actief is in Zuid-Berghuizen en De Thij. Elke brede school kent zijn eigen dynamiek, is verschillend qua bevolking en inrichting. Vandaar dat er ook verschillen zijn in de ontwikkeling van Breedwijs.

#### Algemene informatie

Voor de komende periode is het sleutelwoord 'verbinden'. Er gebeurt veel in de regio, veel mooie en succesvolle initiatieven worden genomen. Daarbij gaat het om contacten tussen mensen, die met elkaar in de praktijk met de kinderen en de jeugd werken, en minder om structuren en plannen. Elkaar kennen en gekend worden, dat werkt het best. Het verbinden van succesvolle aanpakken, werkwijzen, het gebruik maken van elkaars voorbeelden e.d. daar wordt de komende planperiode sterk op ingestoken. Hoe leren we van elkaar? Primair gaat het hierbij over de samenwerking tussen de organisaties die actief zijn in de verschillende Oldenzaalse wijken. Daarom wordt binnen dit netwerk gewerkt met 4 wijkwerkgroepen, te weten:

- ♥ Wijkwerkgroep Zuid-Berghuizen;
- ♥ Wijkwerkgroep De Thij;
- ♥ Wijkwerkgroep Centrum;
- ♥ Wijkwerkgroep De Essen/Graven Es.

Binnen het bredere netwerkoverleg worden de overkoepelende stedelijke thema's behandeld en wordt de kennis vanuit de wijkwerkgroepen samengebracht en gedeeld. Voor het thema Breedwijs wordt nauw samengewerkt met het netwerk 6-14.

Doel:	Uitvoering en planning:	Taakverdeling:	Monitoring:
<p>1. Alle kinderen. (0 tot 6 jaar) krijgen in OI-denzaal een doorgaande leer- en ontwikkelingslijn die alle peuters/kleuters nodig hebben voor een goede start in groep 3.</p>	<p>Het Netwerk 0-6 geeft een stedelijk kader aan dat op wijkniveau op maat wordt uitgewerkt. Dit stedelijk kader moet nog worden opgesteld. Daarbij gaat het om samenwerking in de schakel van voor- naar vroegschool. De volgende onderwerpen zijn daarvoor o.a. aangedragen:</p> <ul style="list-style-type: none"> <li>- Instellen commissie 3-6</li> <li>- Warme overdracht zorgleerlingen (3 jaar) en terugkoppeling</li> <li>- Ondersteuningsbehoefte tijdig bekend bij PO</li> <li>- Tijdig doorverwijzen naar speciaal onderwijs</li> <li>- Ouderbetrokkenheid</li> <li>- Brede talent ontwikkeling in drama, dans en muziek ( 0 tot 12 jaar)</li> <li>- VVE thuis</li> <li>- Aandacht voor vluchtelingen</li> <li>- Verbinding maken met het aanbod en cursussen van de GGD en eventueel impuls</li> </ul> <p>Specifieke aandacht moet er zijn voor zorg en ouderparticipatie en de <b>verbinding</b> met andere werkgroepen.</p> <p>Er wordt bovendien bijzondere aandacht gevraagd voor een goede aansluiting van de leeftijdsgroep van 0 tot 2 jaar van de kinderopvang / gastouders etc. . Voor een goede doorgaande lijn is deze aansluiting/afstemming met het pedagogisch curriculum noodzakelijk. Aandacht voor de leeftijdsgroep 0 tot 2 wordt verder uitgewerkt.</p> <p>Het Netwerk 0-6- bepaalt de indeling van de wijkwerkgroepen, zowel in geografisch opzicht als in welke personen zitting hebben in welke wijkwerkgroep.</p>	<p>Gemeente trekker netwerk 0-6</p> <p>Per wijkwerkgroep wordt een vertegenwoordiger uit de wijk als trekker gekozen.</p>	<p>Netwerk 0-6 ontwikkelt een monitor die in de verschillende wijkteams wordt uitgevoerd.</p>
<p>2. Alle peuters krijgen een kwalitatief goede peuteropvang ter voorbereiding op het PO en voor rest van het leven. De doelgroep</p>	<p>De gemeente heeft samen met de kinderopvang en de peuterspeelzaal een kwaliteitskader voor de peuteropvang gemaakt. Dit kwaliteitskader beschrijft de volgende onderdelen:</p> <ul style="list-style-type: none"> <li>- Het aanbod in peuterwerk</li> <li>- Definitie doelgroep peuters</li> <li>- Afspraken 100 % doelgroep</li> </ul>	<p>Gemeente is trekker en heeft i.s.m. de voorscholen het kwaliteitskader ontwikkeld</p> <p>Vanuit gemeente is het toetsen van het 3 F niveau bij pe-</p>	<p>Vanuit de resultaatafspraken wordt een ( nieuwe) monitor ontwikkeld.</p>



<p>peuters krijgen een passend VVE aanbod.</p>	<p>bereik (GGD )</p> <ul style="list-style-type: none"> <li>- Afspraken aanbod Asscher peuters (2dd)</li> <li>- Ouderbetrokkenheid</li> <li>- Kwaliteitszorg ( o.a. hbo-er op de groep)</li> <li>- Welke resultaten willen minimaal behalen?</li> <li>- Doorgaande lijn</li> <li>- Pedagogisch medewerker heeft 3F niveau</li> </ul> <p>N.a.v. het kwaliteitskader worden er nieuwe resultaat afspraken gemaakt</p>	<p>dagogische medewerkers in gang gezet</p> <p>Vanuit netwerk 0-6 wordt een nieuwe vorm van monitor ontwikkeld.</p>	
<p>3. Integraal aanbod aan het kind zijn/ haar ouders en de omwonenden vanuit het onderwijs, de voorschoolse opvang, de BSO en andere partners (sport, cultuur, welzijn) vanuit het Breedwysconcept</p>	<p>Er dient een plan te worden ontwikkeld voor de doorontwikkeling van de effectieve en efficiënte aanpak Breedwys. Eerste stappen hiertoe zijn:</p> <ul style="list-style-type: none"> <li>- Het inventariseren van de verschillende Breedwys initiatieven;</li> <li>- Verbinding / overeenkomsten zoeken tussen de verschillende Breedwys initiatieven;</li> <li>- Het zichtbaar maken van de inzet van de betrokken partijen;</li> <li>- Analyse van de inventarisatie.</li> </ul> <p>Hiertoe is reeds een eerste aanzet gemaakt, deze dient breed verder uitgewerkt te worden. Op basis hiervan kan het plan voor het wijkgericht doorontwikkelen van het Breedwysconcept nader ontwikkeld worden en kan de inzet van de Breedwysregisseur bepaald worden.</p>	<p>Nader te bepalen</p>	<p>Terugkoppeling door trekkers in de werkgroep</p>

## NETWERK 6-14

Doelen	<ol style="list-style-type: none"><li>1 Doorgaande lijn PO – VO</li><li>2 Voorkomen dat kinderen thuis komen te zitten of naar een zware vorm van ondersteuning moeten.</li><li>3 (Her)structurering van de samenwerkingsstructuren onderwijs – maatschappelijk plein - sociaal team</li></ol>
Maatschappelijke effecten	Gelijke kansen Eigenaarschap Talentmaximalisatie Burgerschapsvorming
Bestuurlijk trekker	Frank Nijhuis (ondersteuningsstructuur)
Kartrekker	Vanuit gemeente Oldenzaal
Deelnemers	Impuls, KDV, Directie PO, VO.

### Introductie

Met de invoering van Passend Onderwijs hebben scholen zorgplicht voor hun leerlingen. Dat betekent dat de school waar ouders hun zoon of dochter hebben aangemeld verplicht is om een passende plek te bieden als het kind extra onderwijsondersteuning nodig heeft. Dit kan op de eigen school zijn, maar in overleg met de ouders, ook op een andere reguliere school of op een school voor (voortgezet) speciaal onderwijs. Bij het vinden van een passende plek kijkt de school niet alleen naar de behoefte aan onderwijsondersteuning, maar ook naar de behoefte van een leerling aan (medische) zorg in schooltijd. De grote stelselwijziging Passend Onderwijs en de transitie Jeugdzorg hebben op veel punten raakvlakken. Zij gaan uit van het hanteren van eenzelfde visie op de ondersteuning van jeugdigen en kunnen daardoor elkaar versterken. Door Passend Onderwijs en transitie jeugdzorg zijn de verantwoordelijkheid voor ondersteuning aan kinderen en gezinnen die extra hulp nodig hebben, belegd bij schoolbesturen c.q. hun samenwerkingsverbanden Passend Onderwijs en de gemeente. De gemeente is verantwoordelijk voor hulp aan jeugdigen en ouders in gezin, wijk en buurt. Beiden hebben de opdracht om de speelvelden met elkaar te verbinden en de plannen over en weer af te stemmen.

Aan kinderen wordt zo veel mogelijk in de nabije omgeving een passende onderwijsplek geboden. Over het algemeen gaat dit zowel in PO, VO als het MBO goed en wordt de overdracht goed geregeld. Er is een schoolondersteuningsplan per school en er vindt uitwisseling van informatie over talentontwikkeling tussen PO/VO plaats. Voor kinderen met ASS is er een aanbod Havo/VWO (onderbouw). De commissie 10 – 14 vervult een belangrijke rol. Jeugdzorg neemt nog niet deel aan deze commissie. Een belangrijk punt van aandacht is de doorlopende zorglijn. De focus hierbij ligt op een goede samenwerking en verbinding tussen de zorgstructuur van het onderwijs, het team Jeugd en zorg van het Maatschappelijk Plein en de Zorgnetwerkstructuur 0 – 100. Er wordt nog niet altijd tijdig doorverwezen naar het speciaal onderwijs. Op het gebied van ondersteuning is veel in ontwikkeling en beweging.

Door de gewijzigde wet- en regelgeving en de daarmee gewijzigde verantwoordelijkheden voor het onderwijs, de gemeente en andere partners in de zorg voor kinderen en gezinnen is het bijstellen van de ondersteuningsstructuren en lijnen tussen de structuren een belangrijk beleidsonderwerp. Maar vooral is het van belang om een goede samenwerking tot stand te brengen met als gezamenlijke opdracht: het moet goed gaan met het kind, de leerling, de student. Dit vraagt om een cultuuromslag in denken en handelen.

### Algemene informatie

Taakverdeling en wijze van monitoring nader te bepalen door netwerk.

<b>Doel:</b>	<b>Uitvoering en planning:</b>	<b>Taakverdeling:</b>	<b>Monitoring:</b>
1. Doorgaan- de lijn PO – VO	Commissie 10 – 14 voortzetten Aansluiting met team Jeugd (Maatschappelijk Plein)	Te bepalen door net- werk	Te bepalen door netwerk
2. Voorko- men dat kinderen thuis ko- men te zit- ten of naar een zware vorm van ondersteu- ning moe- ten.	Pilot: Extra inzet / ondersteu- ning op de BSO (Kiekeboe) voor de kinderen van het spe- ciaal onderwijs vanuit gemeen- te / jeugdhulp  Pilot Naschoolse opvang voor kwetsbare Jeugd	Te bepalen door net- werk	Te bepalen door netwerk
3. (Her)struct urering van de sa- menwer- kingsstruc- turen on- derwijs – maat- schappelijk plein - so- ciaal team	Inventariseren van initiatieven en bestaand aanbod, onder- zoeken van casussen grijs gebied, duidelijke rolverdeling en maken van afspraken  Bieden van goede en overzich- telijke informatie over de voor- zieningen in het welzijnsveld en op de scholen  Doorontwikkeling signalerings- overleg en samenwerkingsaf- spraken over casuscoördinatie  Samenwerking onderwijs – Maatschappelijk Plein Samenwerking onderwijs – Sociaal Team Verbinding ROC – Zorg	Te bepalen door net- werk	Te bepalen door netwerk

## NETWERK 14-23

Doelen	<ol style="list-style-type: none"><li>1 Doorgaande lijn VO - ROC</li><li>2 (Her)structurering van de samenwerkingsstructuren onderwijs – maatschappelijk plein - sociaal team</li><li>3 Iedereen een leuke baan of passende dagbesteding – geen jeugdwerkloosheid</li></ol>
Maatschappelijke effecten	Gelijke kansen Eigenaarschap Talentmaximalisatie Burgerschapsvorming
Bestuurlijk trekker	Frank Nijhuis (ondersteuningsstructuur)/Alice ten Dam (onderwijs-arbeidsmarkt)
Kartrekker	Vanuit gemeente Oldenzaal
Deelnemers	VO, MBO, Impuls, Gemeente (leerplicht, maatschappelijk plein).

### Introductie

#### *Passend onderwijs*

De wet Passend Onderwijs geldt ook voor het voortgezet onderwijs. Ook het VO is verplicht om een passende plek te bieden als kinderen extra onderwijsondersteuning nodig hebben. Dit kan op de eigen school zijn, maar in overleg met de ouders, ook op een andere reguliere school of op een school voor (voortgezet) speciaal onderwijs. Hierbij is de overdracht van risicoleerlingen van VO-MBO een belangrijk aandachtspunt.

#### *Relatie onderwijs – arbeidsmarkt*

De aansluiting tussen onderwijs en arbeidsmarkt is cruciaal. Het is van belang dat leerlingen kennis opdoen en vaardigheden leren die aansluiten bij de arbeidsmarkt en dat zij zich tijdig kunnen oriënteren op een toekomstig beroep. Dit vraagstuk kent verschillende belanghebbenden:

- ♥ Het onderwijs heeft belang bij het aanbieden van een kwalitatief hoog onderwijsaanbod, zodat leerlingen zich kunnen ontwikkelen naar volwaardig participerende burgers.
- ♥ Werkgevers hebben behoefte aan gemotiveerde en adequaat opgeleide werknemers.
- ♥ De gemeente wil een goed gekwalificeerde en zelfredzame beroepsbevolking.

Er ligt daarom een gezamenlijke opgave om de talenten van kinderen optimaal tot ontwikkeling te laten komen. Wanneer leerlingen voldoende gelegenheid krijgen om kennis te maken met verschillende beroepsrichtingen, dan zijn ze beter in staat om de juiste opleidingskeuze te maken. Daarbij kunnen bedrijven, ondernemers en organisaties een belangrijke rol spelen, door relevante informatie en ervaringen te bieden. Leerlingen worden zo in staat gesteld om in een vroeg stadium beroepen in de praktijk te verkennen waardoor ze passie voor een beroep krijgen en de juiste vaardigheden ontwikkelen.

Belangrijk is ook dat onderwijs en bedrijfsleven met elkaar communiceren en dat het bedrijfsleven aangeeft waar haar behoeften liggen, nu maar ook in de toekomst. De gemeente kan hier een verbindende rol spelen. Speciale aandacht is er voor de dreigende personeelskrapte in technische beroepen.

Algemene informatie

Taakverdeling en wijze van monitoring nader te bepalen door netwerk.

Doel:	Uitvoering en planning:	Taakverdeling:	Monitoring:
Doorgaande lijn VO - ROC	Doorontwikkeling warme overdracht van mens op mens	Te bepalen door netwerk	Te bepalen door netwerk
(Her)structurering van de samenwerkingsstructuren onderwijs – maatschappelijk plein - sociaal team	<p>Inventariseren van initiatieven en bestaand aanbod, onderzoeken van casussen grijs gebied, duidelijke rolverdeling en maken van afspraken</p> <p>Bieden van goede en overzichtelijke informatie over de voorzieningen in het welzijnsveld en op de scholen</p> <p>Doorontwikkeling signaleringsoverleg en samenwerkingsafspraken over casuscoördinatie</p> <p>Samenwerking onderwijs – Maatschappelijk Plein Samenwerking onderwijs – Sociaal Team Verbinding ROC – Zorg</p>	Te bepalen door netwerk	Te bepalen door netwerk
Iedereen een leuke baan of passende dagbesteding – geen jeugdwerkloosheid	<p>Uitgangspunt is dat leerlingen in het PO, VO en MBO voldoende in aanraking komen met mogelijkheden op de arbeidsmarkt zodat er bewust gekozen wordt voor een opleiding die perspectief biedt op de arbeidsmarkt, met specifieke aandacht voor de technische beroepen en de Duitse arbeidsmarkt.</p> <p>Hiertoe worden de werkzaamheden van de werkgroep Onderwijs-Arbeidsmarkt geëvalueerd en wordt een plan ontwikkeld voor het vervolg van deze werkgroep. Hierbij is ten minste aandacht voor:</p> <p>Het toerusten van leerlingen voor arbeid in de grensgebieden</p> <p>Het vergroten van het onder-</p>	Te bepalen door netwerk	Te bepalen door netwerk

	wijsaanbod voor het toenemend aantal meiden in het Praktijkonderwijs Het versterken van de samenwerking onderwijs, beroepspraktijk en gemeente Meer aandacht voor techniek op scholen		
--	---	--	--

## PROJECTGROEPEN

Naast de 3 leeftijd (en wijk-) gebonden netwerken zijn er thema's die leeftijd en wijk overschrijdend zijn. Deze thema's hangen als (tijdelijke) projectgroepen direct onder het OOGO/besturenoverleg. Momenteel gaat het om de thema's Educatief Partnerschap en Onderwijs aan Vluchtelingen. Als de situatie dat vraagt kunnen hier andere projectgroepen worden toegevoegd.

### EDUCATIEF PARTNERSCHAP

Doelen	<ol style="list-style-type: none"><li>1. Leraren en pedagogisch medewerkers zijn in staat goede gesprekken over de ontwikkeling van leerlingen/kinderen te voeren met leerlingen en ouders</li><li>2. Ouders en leerlingen hebben een reëel beeld van de mogelijkheden en toekomstperspectieven van het vervolgonderwijs (en arbeid) en kunnen een weloverwogen keuze maken, passend bij het kind.</li></ol>
Maatschappelijke effecten	Eigenaarschap Talentmaximalisatie Burgerschapsvorming
Bestuurlijk trekker	Jan Winters (interim) (Zevenster)
Kartrekker	Brigitta Mathijssen (Expertis, gemeente)
Deelnemers	Impuls, KDV, PO, VO, Ouder PO, Gemeente.

### Introductie

Onder educatief partnerschap verstaan wij een wederzijdse betrokkenheid van ouders, school, kinderopvang teneinde optimale omstandigheden te realiseren voor de ontwikkeling en het leren van kinderen. Daartoe gaan ouders, leraren en pedagogisch medewerkers met elkaar in gesprek en werken ze zoveel mogelijk samen. Partnerschap is gebaseerd op het besef dat zowel ouders als school en opvangorganisaties nauw betrokken zijn bij de opvoeding en de begeleiding van kinderen en een gezamenlijk belang hebben: optimale omstandigheden scheppen voor de ontwikkeling en het leren van het kind, thuis, op school en op de opvang. Organisaties, zoals gemeente en bedrijven, die vanuit hun maatschappelijke betrokkenheid nauw verbonden zijn met kinderen, ouders, school en opvangorganisaties zijn eveneens betrokken partners en draait het om de vraag hoe profiteer je van elkaar?

### Algemene informatie

Uit allerlei onderzoeken blijkt dat kinderen meer leren en zich beter ontwikkelen als ouders, leraren en pedagogische medewerkers goed samenwerken met elkaar. Alle ouders willen betrokken zijn bij de ontwikkeling van hun kinderen en leraren en pedagogisch medewerkers vinden het belangrijk ouders bij die ontwikkelingen te betrekken. Met zijn allen zijn we ervan overtuigd dat we kinderen willen stimuleren in hun ontwikkeling vanuit deels overlappende invloedssferen: thuis, school en omgeving.

In de gemeente Oldenzaal werken ouders, school, opvangorganisaties, de gemeente en bedrijven samen om optimale omstandigheden te creëren voor de ontwikkeling van het kind. De LEA-partners hebben een kader ontwikkeld voor educatief partnerschap. Het kader is ontwikkeld op basis van wetenschappelijk onderzoek naar effecten van educatief partnerschap.

- Educatief partnerschap (tussen ouder, leerkracht/leidster en onder bepaalde omstandigheden het kind/de jongere) vindt plaats in een veilige omgeving
- De ouder en de leerkracht/leidster (en onder omstandigheden: het kind/de jongere) zijn gelijkwaardige partners

- Het eigen kracht principe is uitgangspunt bij zowel de ouder als de leerkracht/leidster
- Er is opleiding nodig (scholing en coaching) om de leerkracht en leidster te bekwalen in het toepassen van educatief partnerschap
- Educatief partnerschap kost tijd en geld (je doet het er niet even bij). Het levert ook wat op: hogere prestaties van de kinderen op school door meer betrokkenheid, welbevinden en eigenaarschap
- Elke eenheid (een school, kindcentrum, peuterspeelzaal) geeft op een eigen wijze invulling aan het kader. Bij de invulling van het kader is aandacht voor:
  - Intake, schoolgids, communicatie
  - Effectieve vormen voor de invulling van het partnerschap: waar kunnen we elkaar versterken
  - Samen de ontwikkeling van het kind volgen
  - Erkenning van de diversiteit van ouders, gezinnen en leeftijd van het kind
  - Ouderbetrokkenheid aan de hand van gestelde doelen
- De resultaten worden gemeten (variabelen uit uitvoeringsplan en prestaties van de kinderen)
- Extra inspanning voor de doorgaande lijnen (leer- en zorglijn)

De scholen, organisaties en de gemeente streven openheid in communicatie met ouders na. Kwaliteit van de gesprekken staat hierbij centraal. Er moet tijd zijn om met ouders in gesprek te gaan over de ontwikkelingen van hun kind. De relatie en het elkaar tijdig informeren staat hierbij centraal.

Vanuit de peuter- en kinderopvang, het PO, VO en MBO wordt samen ingezet op educatief partnerschap. Bij de voorscholen is inmiddels een actieve luisterhouding, erkenning en herkenning van ouders en het gebruik van overdrachtsformulieren gemeengoed. Het ontwikkelen van een gezamenlijk visie over educatief partnerschap op de scholen behoeft aandacht evenals het blijven enthousiasmeren en het blijven betrekken van ouders hierbij. In het basisonderwijs gaat het steeds beter om ècht naar ouders te luisteren en werkelijk met hen in gesprek te gaan in plaats van alleen te informeren. 'Samen (ouders, school en opvang) zoeken' is niet eenvoudig en vraagt van de mensen in het onderwijs om hele goede communicatieve vaardigheden. Het VO wil graag overleg met ouders over hoe educatief partnerschap versterkt kan worden (binnen de pedagogische driehoek). In het project Zikke werken scholen, ouders en bedrijven samen om de verschillende beroepssectoren goed in beeld te brengen bij kinderen en ouders. Ook het ROC is bezig met onderzoek naar wat educatief partnerschap inhoudt en zet in op thuisbetrokkenheid.



Doel:	Uitvoering en planning:	Taakverdeling:	Monitoring:
<p>1. Leraren en pedagogisch medewerkers die in staat zijn goede gesprekken over de ontwikkeling van leerlingen/kinderen te voeren met leerlingen en ouders op basis van gelijkwaardigheid en vanuit de gedachte: wat is het beste voor dit kind =&gt;Wat werkt in de kinderopvang, basis- en voortgezet onderwijs?</p>	<p>Pilot: professionaliseren van driehoeksgesprekken (doe je dat goed, dan is dat op en top educatief partnerschap!). Wat verwachten leraren en pedagogisch medewerkers, wat verwachten ouders?</p> <p>Opzet pilot en planning September '17-januari '18</p> <p>-voorbereiding pilot, ontwikkeling monitorinstrumenten</p> <p>Januari – maart '18</p> <p>-Selectie leerlingen, ouders, leerkrachten, mentoren / brugklascoördinatoren en pedagogisch medewerkers</p> <p>PILOT 1) VO- PO</p> <p>-In maart '18 Twee leerkrachten groep 8 selecteren (gemotiveerd) en 2x5 leerlingen (zorg/ondersteuning t.a.v. overgang) uit zijn of haar groep waarbij sprake van warme overdracht.</p> <p>-Leerkrachten vullen lijst met gegevens en vragen t.b.v. de pilot in.</p> <p>-In oktober '18 gesprekken mentor(en) van de geselecteerde leerlingen, de leerlingen en hun ouders en de leerkrachten van groep 8:</p> <p>-Wat heeft de leerling nodig?</p> <p>-Wat leren we hiervan?</p> <p>-Wat betekent dat voor het VO?</p> <p>-Wat betekent dat voor</p>	<p>Brigitta Mathijssen;</p> <p>-kartrekker</p> <p>-voortouw in ontwikkelen monitorinstrumenten</p> <p>Leden projectgroep:</p> <p>-meedenken over opzet, voorbereiding en uitvoering pilot</p> <p>-feedback geven op monitorinstrumenten en rapportages</p> <p>-collega's in de eigen organisatie enthousiasmeren voor deelname pilot</p> <p>-actieve deelname aan werkgroep bijeenkomsten.</p> <p>Aandachtspunten</p> <p>Er loopt een project met de bedoeling om een doorgaande lijn PO-VO te ontwerpen. Deze is gericht op talentontwikkeling. Een onderdeel van onze vervolgbijeenkomst in september is de 'warme overdracht' Wellicht is hier een koppeling mogelijk</p> <p>Nieuwe kaders overgang PO-VO?</p> <p>Afstemming TCC Academie betreffende gespreks-</p>	<p>Brigitta Mathijssen</p> <p>Jan Winters</p> <p>a.d.h.v.</p> <p>-vragenlijsten en interviews voor leerkrachten, leerlingen, ouders, mentoren/brugklascoördinatoren.</p> <p>Evaluatiegesprekken betrokkenen en deelnemers werkgroep.</p>

	<p>het PO?          -Wat betekent dat voor het voeren van drie-/vierhoeksgesprekken?          -Wat moet er gebeuren, zijn actiepunten?</p> <p>Wat doen we met een leerling waarbij geen 'warme overdracht' heeft plaatsgevonden en waarvan het VO vindt dat het niet goed gaat? Voorstel; meenemen in opzet pilot. Leren we van.</p> <p>PILOT 2) PO-KDV/PZ          -In maart '18 twee pedagogisch medewerkster/leidsters selecteren en 2x5 kinderen die de stap naar de basisschool gaan maken, waarbij warme overdracht noodzakelijk is i.v.m. zorg.          -Pedagogische medewerkster vult lijst met gegevens en vragen t.b.v. de pilot in.          -In oktober '18 gesprek leerkrachten basisonderwijs van de geselecteerde kinderen, hun ouders en de pedagogisch medewerkster.          -Wat heeft de leerling nodig?          -Wat leren we hiervan?          -Wat betekent dat voor het PO?          -Wat betekent dat voor het KDV/PZ?          -Wat betekent dat voor het voeren van drie-/vierhoeksgesprekken?          -Wat moet er gebeuren, zijn actiepunten?</p> <p>Wat doen we met een leerling waarbij geen 'warme overdracht' heeft plaatsgevonden en waarvan het basis-</p>	<p>technieken, oudergesprekken en mentorgesprekken</p> <p>Check overgangsnormen VO en de pedagogische driehoek</p>	
--	---	--	--

	<p>onderwijs vindt dat het niet goed gaat? Voorstel; meenemen in opzet pilot. Leren we van.</p> <p>December '18 -maart '19: verzamelen gegevens en opbrengsten, maken rapportage met aanbevelingen en opstellen adviezen en voorstellen voor ondersteuning pedagogisch medewerkers.</p> <p>Mei '19– februari '19 -uitvoering professionaliseringsaanbod</p> <p>Maart' 19 – juni '19 maken eindrapportage.</p>		
<p>2. Ouders en leerlingen hebben een reëel beeld van de mogelijkheden en toekomstperspectieven van het vervolgonderwijs (en arbeid) en kunnen een weloverwogen keuze maken, passend bij het kind.</p>	<p>Pilot: ouders, vervolgonderwijs en bedrijven worden door de school meer doelgericht het onderwijs binnen gehaald.</p> <p>Planning Sept'17 – januari '18 treffen voorbereidingen op: -Banenmarkt op scholen (opleidingen in de regio) -Banenmarkt vanuit ouders uitrollen -Vanuit project ZIKKE; beroepenmarkt voor 3de leerjaar VO (gebruikmaken van kennis, ervaring, expertise en netwerk vanuit ZIKKE) -Roefeldagen (ouders met kinderen krijgen 'een kijkje in de keuken') vanaf groep 6 met uitwerking naar lessen voor PO en VO. incl. stages in VO in samenwerking met bedrijven / gemeente</p>	<p>Brigitta Mathijssen; -kartrekker -voortouw in ontwikkelen monitorinstrumenten.</p> <p>Leden werkgroep: -meedenken over opzet, voorbereiding en uitvoering pilot -feedback geven op monitorinstrumenten en rapportages -collega's in de eigen organisatie enthousiasmeren voor deelname pilot -actieve deelname aan werkgroep bijeenkomsten</p> <p>Aandachtspunten Kijken naar verbinding met banenmarkt vmbo 3-4 in oktober met workshops, bedrijvendagen,</p>	<p>Brigitta Mathijssen</p> <p>Jan Winters</p> <p>a.d.h.v. -vragenlijsten en interviews voor leerkrachten, leerlingen, ouders, mentoren/brugklascoördinatoren.</p> <p>Evaluatiegesprekken betrokkenen en deelnemers werkgroep</p>

		<p>gastlessen en speed-dates (vrouwen in de techniek)</p> <p>Veranderingen rondom overgang naar MBO vanaf 2018 (o.a. meer zeggenschap toeleverende school)</p>	
--	--	--	--

## ONDERWIJS AAN VLUCHTELINGEN

Doelen	<ol style="list-style-type: none"><li>1. Realiseren van verbindingen tussen personen/instellingen die betrokken zijn bij het onderwijs aan vluchtelingen zodat deze elkaar aanvullen en versterken.</li><li>2. Inburgerings- en VVE-programma's zijn op elkaar afgestemd</li><li>3. Alle vluchtelingenkinderen krijgen VVE op een erkende manier</li><li>4. De onderwijsprogramma's van VVE, PO, VO en MBO voor vluchtelingenkinderen sluiten op elkaar aan</li></ol>
Maatschappelijke effecten	Gelijke kansen Eigenaarschap Talentmaximalisatie Burgerschapsvorming
Bestuurlijk trekker	Marjan Weekhout (rector Twents Carmel College)
Kartrekker	Gerard Wolbers (Onderwijsondersteuningscentrum en Regenbooggroepen)
Deelnemers	Palet, Impuls/ PSZ, PO/ regenbooggroepen, VO, Gemeente Oldenzaal, Gemeente Dinkelland, KDV.

### Introductie

In de LEA 2017-2020 beschrijft de gemeente Oldenzaal haar ambitie om optimale kansen voor ieder kind te bieden. 'Samen met alle betrokkenen wil Oldenzaal een optimale leer- en leefomgeving ontwikkelen voor alle kinderen. Ieder kind hoort erbij, niemand valt buiten de boot'. Dat geldt evenzeer voor vluchtelingenkinderen. De toegenomen vluchtelingenstroom naar ons land en de noodzaak om voor vluchtelingenkinderen passend onderwijs te realiseren hebben ertoe geleid dat 'onderwijs aan vluchtelingen' als nieuw thema is opgenomen in deze LEA. In deze uitvoeringsagenda beschrijven we op welke manier we de ambitie om 'optimale ontwikkelingskansen voor vluchtelingenkinderen te realiseren' willen waar maken. Tevens beschrijven we op basis van 4 speerpunten op welke manier het onderwijs en partners die met het onderwijs samenwerken hieraan bijdragen.

### Algemene informatie

Het aantal vluchtelingenkinderen in Nederland is sinds 2015 fors gestegen. Ook in Oldenzaal steeg de vraag naar onderwijs aan vluchtelingen explosief. Omdat de huidige voorziening IOK De Globe in Enschede hiervoor onvoldoende onderwijscapaciteit had heeft de gemeente Oldenzaal in oktober 2015 samen met SWV 2302-PO, de gemeente Dinkelland, stichting Palet, Konot en Wijkkracht een onderwijsvoorziening in het gebouw van De Windroos gecreëerd voor passend onderwijs aan vluchtelingen. Deze onderwijsvoorziening bestaat uit 2 groepen (Regenbooggroepen) waarin ca. 20-30 leerlingen ca 1 tot 2 jaar onderwijs volgen met het accent op het leren van de Nederlandse taal en integratie in het Nederlandse onderwijssysteem. De Regenbooggroepen fungeren als schakel-groepen en leiden de leerlingen na 1 of 2 jaar door naar een thuisnabije school voor PO.

De gemeente is verantwoordelijk voor zorgvoorzieningen rondom het onderwijs (o.a. maatschappelijk werk en GGD-JGZ, VVE). Het onderwijs (PO en VO) is verantwoordelijk voor een passend onderwijsaanbod voor 4-18jrg. dat de talentontwikkeling bij kinderen maximaal stimuleert. Vluchtelingenkinderen die aangewezen zijn op onderwijs in het VO (inclusief alleenstaande minderjarige vluchtelingen - AMVers) volgen momenteel onderwijs op de afdeling ISK van het Stedelijk Lyceum in Enschede. De onderwijskwaliteit van het ISK verdient momenteel extra aandacht.

Bij het creëren van een optimale leer- en leefomgeving voor vluchtelingenkinderen is nauwe samenwerking tussen de gemeenten Oldenzaal en Dinkelland, onderwijs (PO, VO, SWV2302 en volwassen-

educatie), voorschoolse instellingen (VVE), vrijwilligersorganisaties (Palet), jeugdhulp (Wijkkracht en GGD-JGZ), wijkorganisaties (Impuls) en met de vluchtelingengezinnen zelf van cruciaal belang voor een duurzaam resultaat. Met elkaar willen samenwerken is de sleutel tot succes!

Doel:	Uitvoering en planning:	Taakverdeling:	Monitoring:
1. Realiseren van verbindingen tussen personen/instellingen die betrokken zijn bij het onderwijs aan vluchtelingen zodat deze elkaar aanvullen en versterken.	Sociale kaart ontwikkelen waarin beschreven staat wie welke rol vervult/ welke taak uitvoert t.a.v. vluchtelingen; Inventariseren welke activiteiten elkaar overlappen of onvoldoende op elkaar aansluiten. Welke aanpassingen leiden tot een goede afstemming?	Inge Eenjes (Palet) i.s.m. José Brenneisen (gemeente Oldenzaal)	
2. Inburgerings- en VVE-programma's zijn op elkaar afgestemd zodat: -thema's en activiteiten inhoudelijk op elkaar aansluiten; -allochtone ouders kennis hebben van de Nederlandse waarden/normen/ opvoedingsstijl/rolpatronen/ relatie ouders-onderwijs; -allochtone ouders weten welke vormen van opvoedingsondersteuning beschikbaar zijn;	Thema's en activiteiten waar mogelijk op elkaar afstemmen (inhoudelijk) en in dezelfde periode behandelen zodat ze elkaar versterken (organisatie); Ouders actief informeren over omgangsregels, rolpatronen en communicatie in de Nederlandse samenleving; Ouders actief informeren over wederzijdse verwachtingen en communicatie tussen ouders en school; Ouders actief informeren over de Nederlandse opvoedingsstijl en beschikbare opvoedingsondersteuning;	ROC en Fenny Tolhuis (Impuls) m.b.t. afstemming tussen inburgerings- en VVE-programma's; Wijkkracht m.b.t. introductie in de Nederlandse samenleving (o.a. in samenwerking met allochtone AMW-ers); GGD-JGZ (schoolverpleegkundige) m.b.t. voorlichting over vormen van opvoedingsondersteuning;	
3. Alle vluchtelingenkinderen krijgen VVE op een erkende manier bij peuterspeelzalen.	Naleven van het convenant VVE: alle (allochtone) kinderen nemen verplicht deel aan een erkend VVE-programma;	Initiëren en controle door gemeente (ambtenaar belast met VVE) en GGD-JGZ	
4. De onderwijsprogramma's van VVE, PO, VO en MBO voor vluchtelingenkinderen sluiten op elkaar aan waardoor doorgaande ontwikkelingslijnen ontstaan; Elke leerling volgt onderwijs op het niveau dat bij hem/haar past;	VVE-instellingen en het onderwijs onderzoeken m.b.v. een volgsysteem of allochtone kinderen zich conform de verwachting en capaciteiten ontwikkelen; Instellingen wisselen leerlingen-informatie onderling uit (eventueel d.m.v. een warme overdracht) en delen hun	Instellingen voor VVE, PO, VO, MBO en SWV 2302 (PO en VO) monitoren de ontwikkelingen van de leerlingen en delen hun kennis en ervaringen over leerlingen bij een overstap naar ander onderwijs;  Zie ook zorgteams, ZAT en Commissie 10-14;	vaststellen

	<p>ervaringen en expertise;</p> <p>Plaatsing op de door- gaande leerlijnen en afstemming van het onderwijsaanbod; Overwegen of het on- derwijs aan VO- leerlingen (bijv. VO maatwerkklas) thuisnabij kan worden ingericht;</p>	<p>I.o.m. VO (TCC) en ge- meenten Oldenzaal en Dinkelland;</p>	
--	--	--	--



## BIJDRAGE MAATSCHAPPELIJKE EFFECTEN

Doel:	Maatschappelijke effecten:			
	Gelijke kansen	Eigenaarschap	Talent-maximalisatie	Burgerschapsvorming
Doorgaande leer- en ontwikkelingslijn alle peuters/kleuters				
Kwalitatief goede peuteropvang en passend VVE aanbod.				
Integraal aanbod vanuit het Breedwijsconcept				
Doorgaande lijn PO – VO				
Preventie thuiszitters en zware vorm van ondersteuning				
(Her)structurering samenwerking onderwijs – MP - ST				
Doorgaande lijn VO - ROC				
Iedereen een leuke baan of passende dagbesteding – geen jeugdwerkloosheid				
Goede gesprekken over ontwikkeling van leerlingen/kinderen				
Ouders en leerlingen kunnen een weloverwogen toekomstkeuze maken.				
Samenwerking betrokkenen bij onderwijs vluchtelingen.				
Inburgerings- en VVE-programma's zijn op elkaar afgestemd				
Alle vluchtelingenkinderen krijgen VVE op een erkende manier				
Aansluiting onderwijs VVE, PO, VO en MBO vluchtelingenkinderen				